

خلية إرساء التعليم عن بعد ومتابعته لجامعة وهران 1

PV de la réunion de coordination pour le Semestre pair

Le Lundi 15 février 2020 à quatorze heures s'est déroulée la réunion de coordination concernant le semestre pair avec les membres des cellules de suivi du e-learning au niveau des facultés et instituts de l'université Oran1 Ahmed Ben Bella. Cette réunion s'est déroulée par visioconférence à travers la plateforme de télé-enseignement (Moodle) de l'Université Oran1.

Les membres présents lors de la réunion :

Nom et Prénom	Faculté/Institut	Rôle
GHERMI Mohamed	Université Oran1	Coordinateur
MASRENI Amine	FLA	VDP
REBBA Djawida	FLA	Enseignant
TOUATI Chahira	FLA	Enseignant
KADI Zineddine	FSHI	VDP
MALKI Zoheir	FSHI	Enseignant
BELHEZIEL Naceur	FSHI	Enseignant
BENDAHMANE Soumia	FSHI	Ingénieur
BENTABED Ghena	FSEA	VDP
BENTATA Reda	FSEA	Enseignant
TALEB-BENDIAB Ahlem Amina	FSNV	VDP
BENTAYEB Rahmouna	Traduction	DAP
BEHDENNA Salima	Traduction	Enseignant
BENCHEKOR Asma	ISTA	DAP
BENDERRAG Abdelkader	ISTA	Enseignant

Après avoir salué les membres présents, l'ordre du jour a été rappelé aux participants :

1. Bilan du semestre impair sur l'adoption du e-learning
2. Organisation de la plateforme de télé-enseignement
3. Coordination avec les cellules de suivi (Facultés/Instituts)
4. Studios d'enregistrement
5. Programme de formation des enseignants (Moodle et TICE)
6. Procédure d'expertise des cours en ligne
7. Divers

خلية إرساء التعليم عن بعد ومتابعته لجامعة وهران 1

1 Bilan du semestre impair sur l'adoption du e-learning :

Les principales données concernant l'adoption du e-learning dans l'enseignement des matières du semestre impair de l'année universitaire 2023-2024 ont été présentées et discutées. Pour rappel, les matières transversales (UET) et découverte (UED) devaient être enseignées à distance et celles fondamentales (UEF) et méthodologiques (UEM) en mode hybride.

Le taux global d'utilisation de l'enseignement distanciel pour les matières UET et UED était respectivement de 25.7% et 21.0% (Figure 1). Ces taux restent très en dessous des objectifs fixés par notre établissement. En analysant les données par faculté/institut, il apparaît clairement qu'il subsiste une différence marquante d'une faculté/institut à une autre. Les meilleurs taux d'adoption ont été constatés au sein de la faculté SNV et l'institut de traduction (Figure 2). Davantage d'efforts devraient être déployés lors du second semestre pour remédier à cette situation afin d'améliorer le taux global d'adoption du e-learning au sein de notre établissement.

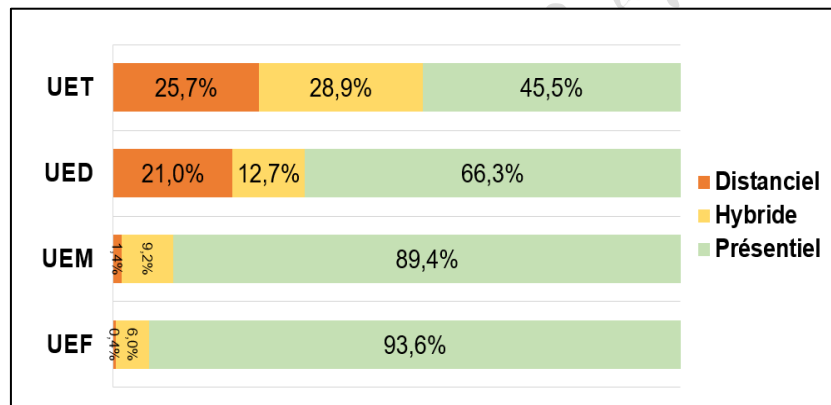


Figure 1: Adoption du e-learning au niveau de l'université Oran1 (semestre impair 2023/2024)

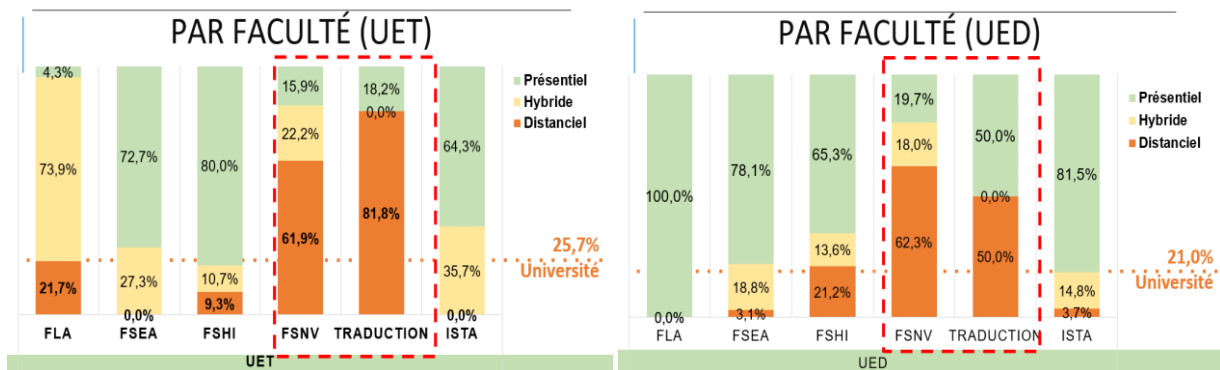


Figure 2: Adoption du e-learning par faculté/institut (semestre impair 2023/2024)

خلية إرساء التعليم عن بعد ومتابعته لجامعة وهران 1

D'autres part, il est encourageant de constater que les enseignements réalisés à distance progressent en termes de ressources et activités pédagogiques dispensées (Vidéo, tests auto-évaluatifs, tests sommatifs, devoirs en ligne, etc.)

2 Organisation de la plateforme de télé-enseignement (Moodle) :

Afin d'offrir une expérience d'utilisation de l'enseignement à distance au profit des enseignants et étudiants, une vaste opération de réorganisation de la plateforme Moodle de l'Université est en cours et se déroulera en deux phases :

- **Phase I :**
 - Inventaire des formations et des matières (semestre impair : 100%, semestre pair : en cours)
 - Regroupement des espaces numériques en espaces uniques correspondant aux matières
- **Phase II :**
 - Limitation de la création de nouveaux espaces aux responsables de parcours et aux membres des cellules de suivi (rôle créateur de cours) et réservé le rôle d'enseignant éditeur aux restes des enseignants
 - Suppression des espaces ne correspondant pas aux matières référencées dans l'inventaire

Les niveaux d'accès à l'issue de cette opération correspondront à la hiérarchie représentée par la Figure 3:

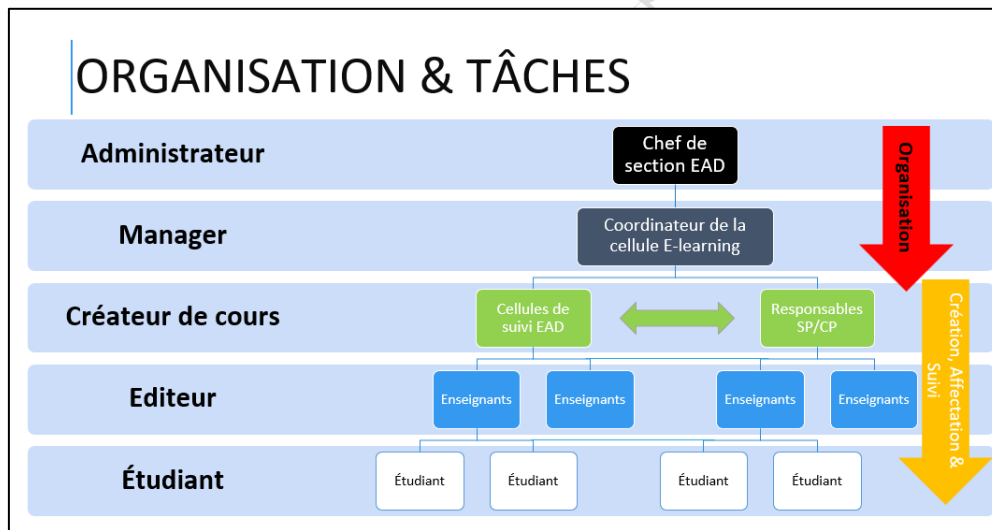


Figure 3 : Gestion des niveaux d'accès à la plateforme e-learning de l'Université.

3 Coordination avec les cellules de suivi (Facultés/Instituts) :

Les missions des cellules de suivi du e-learning ont été rappelées conformément à ce qui est indiqué dans le guide de l'implantation du l'EAD émanant de la commission nationale de l'EAD (version septembre 2023). Celles-ci sont les suivantes :

- L'accompagnement technique de l'enseignant et de l'étudiant en coordonnant avec les services de gestion de la plateforme Moodle et les services informatiques.

خلية إرساء التعليم عن بعد ومتابعته لجامعة وهران 1

- L'accompagnement pédagogique de l'étudiant quant à son inscription aux différents cours.
- La coordination entre l'administration et les enseignants.
- Le suivi des enseignements.
- Le respect des règles de conception des contenus.

Pour le suivi des enseignements, il se fera en étroite collaboration avec les responsables de spécialité de parcours.

Un certain nombre de **propositions** et **recommandations** ont été avancées pour dynamiser davantage les activités et l'implication des cellules de suivi dont :

- Veillez à ce que les cellules soient composées de membres exemptes de toutes autre responsabilité administrative pour se consacrer pleinement aux activités de la cellule ;
- Assurer, au niveau des facultés/instituts, une visibilité à la cellule de suivi en communiquant davantage avec les enseignants et étudiants sur l'existence de cette cellule et de ces missions ;
- Mettre en place un bureau pour les cellules de suivi afin de recueillir les doléances ainsi que pour assurer l'assistance technique auprès des enseignants et étudiants ;
- Réaliser des réunions de coordination avec les responsables de spécialités/parcours pour donner des recommandations pour tout ce qui a trait avec l'enseignement à distance et son suivi ;
- Impliquer les clubs scientifiques dans l'accompagnement des étudiants sur l'utilisation de la plateforme Moodle.
- Réaliser des tutoriels vidéo et des guides d'utilisation au profit des enseignants et étudiants.

D'autre part, les consignes ci-dessous ont été également abordées pour assurer une plus large adoption d'un e-learning de qualité au sein de notre établissement, à savoir :

- Donner la priorité aux enseignants formés (y compris nouvelles recrues) lors de la répartition des matières UED/UET (en ligne) ;
- Ne pas réserver de créneaux présentiel (ni de salle) dans les EDT pour les cours des UED/UET (sauf TD/TP après avis de CP).
- Programmation de la séance 0 (en présentiel) par l'enseignant pour expliquer le déroulement de l'enseignement de la matière (avec démonstration sur la plateforme) ;
- Possibilité de réaliser des regroupements « en présentiel » pour renforcer l'enseignement en ligne (1/3 semaines ou 1/mois)
- La plateforme e-learning de l'université et l'unique support « légal » pour réaliser un enseignement en ligne.

4 Support technique à l'enseignement distanciel :

Dans l'objectif d'assurer un support technique aux enseignants désirant réaliser des supports pédagogiques multimédia, il a été rappelé aux représentants des facultés et instituts de la nécessité de mise en place de salle d'enregistrement vidéo équivalente à des mini-studio d'enregistrement sur un modèle facile de mise en place et de prix de revient très peu coûteux.

خلية إرساء التعليم عن بعد ومتابعته لجامعة وهران 1

Dans le même sens, conscient de l'impossibilité pour certains enseignants et surtout enseignant d'accéder à un ordinateur portable et surtout d'une connexion internet de qualité pour adopter ce mode d'enseignement/apprentissage, il a été également rappelé qu'il est plus que nécessaire d'équiper chaque faculté/institut d'une salle internet.

5 Formation des enseignants

Après avoir formé 180 enseignants lors de la première session (mars/avril 2023), une nouvelle session a débuté au mois de décembre 2023. Celle-ci concerne 110 enseignants et connaît un état d'avancement de 73% (Figure 4). D'autres sessions seront également programmées dans les mois à venir. Il est également nécessaire d'assurer une large diffusion de l'information sur les sessions de formation auprès des enseignants.

D'autre part, la cellule de suivi du e-learning de la faculté des lettres et des arts, a également pris en charge la formation de trois groupes d'enseignants au niveau de la même faculté conformément au programme de formation établie par la cellule de l'université. Cette excellente initiative est à reproduire au niveau du restant des facultés/instituts par les biais des enseignants précédemment formés.

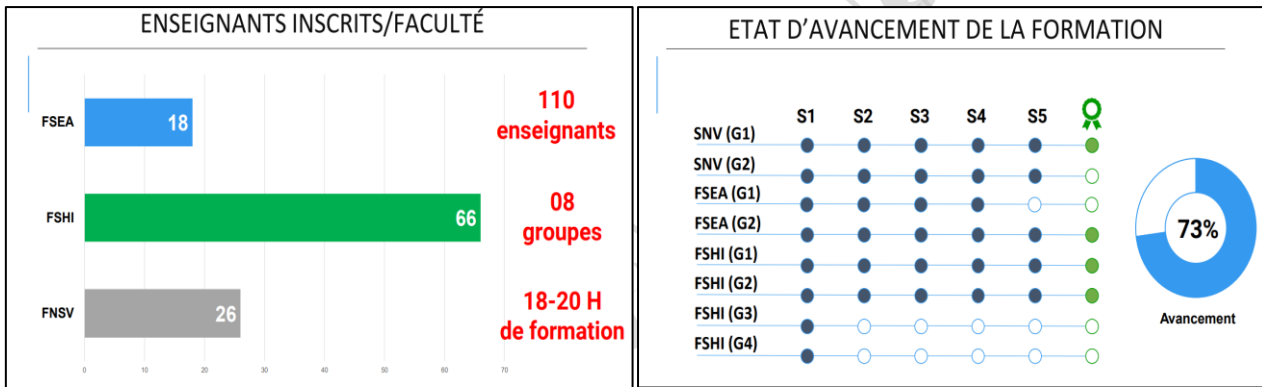


Figure 4 : Données concernant la session2 de formation Moodle/TICE (décembre 2023).

6 Expertise des cours en ligne

La nouvelle procédure d'expertise en ligne a été rappelé aux membres des cellules de suivi (disponible en cliquant [ici](#)). Les demandes et l'expertise de ces enseignements réalisés en ligne (totalement ou partiellement) se déroulera lors de session comme illustré par la (

Figure 5).

خلية إرساء التعليم عن بعد ومتابعته لجامعة وهران 1

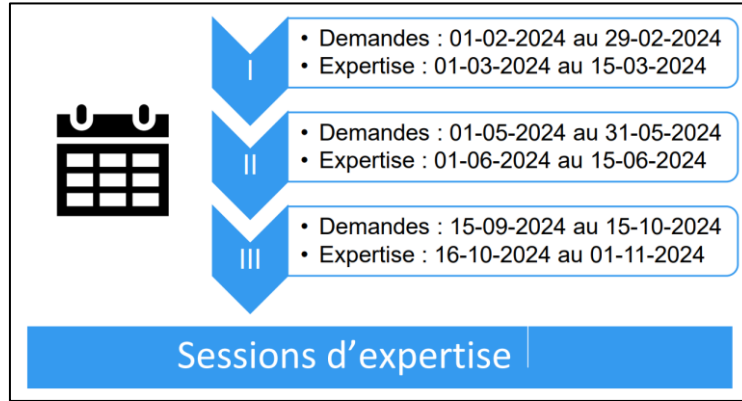


Figure 5 : Sessions d'expertise des enseignements en ligne.

Il est à rappeler que cette expertise concerne des enseignements (ensemble d'activités pédagogiques réalisées sur la plateforme de télé-enseignement) et non pas uniquement de cours déposés sur la plateforme. Cette expertise sera en réalisée en vue d'obtention d'**une attestation d'enseignement en ligne** (et non de dépôt de cours en ligne).

7 Divers :

- Le coordinateur de la cellule de l'université a répondu aux questions posées par les membres des cellules de suivi.
- Dr. MASRENI Amine (Vice doyen de la pédagogie de la faculté FLA) a émis une proposition de création d'une annexe du service de télé-enseignement au niveau du site « Belgaid » pour prendre en charge les demandes des enseignants et étudiants de ce site (FLA/Traduction/SNV/FSHI) qui a été appuyé par l'ensemble des collègues.
- Le problème de lenteur de la plateforme e-learning de l'université a également été soulevé par les collègues notamment lorsqu'il s'agit de programmer des évaluations en ligne pour des effectifs importants.

Les éléments abordés lors de ce PV constitueront la feuille de route des cellules de suivi du e-learning au niveau des facultés/instituts et fera l'objet d'une évaluation à l'issue du semestre sur l'étendue de son application. Il est vivement recommandé d'en produire une version abrégée pour en faire part aux responsables de spécialité et le corps enseignant.

Après épuisement de l'ordre du jours, la réunion a été clôturée à 15h25mn.

Dr. GHERMI Mohamed

Coordinateur de la cellule d'instauration du e-learning
et de son suivi au niveau de l'Université Oran1